

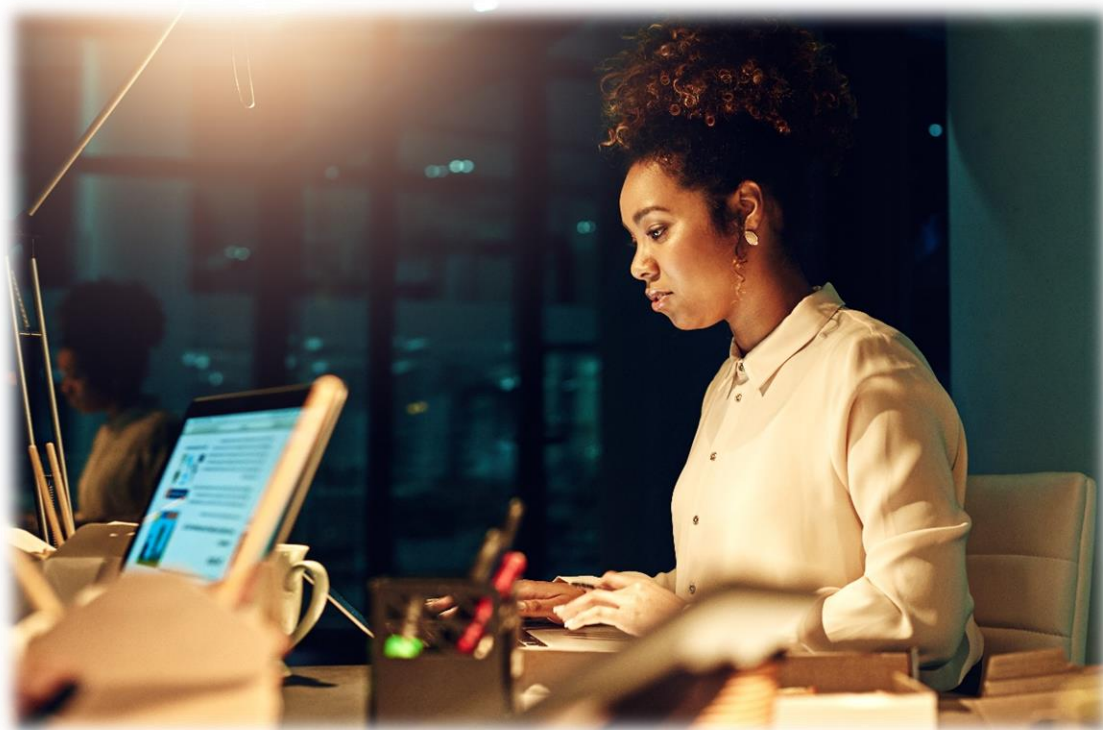
# Elektroniczne składanie wniosków o udzielanie zezwoleń pobytowych za pośrednictwem MOS

---

Katarzyna Rowińska

Naczelnik  
Departament Prawa Migracyjnego

# Ustawa o zmianie ustawy o cudzoziemcach oraz niektórych innych ustaw



Ustanowienie ram prawnych dla funkcjonowania Modułu Obsługi Spraw

Ustawa z dnia 21 listopada 2025 r. o zmianie ustawy o cudzoziemcach oraz niektórych innych ustaw (Dz. U. z 2025r. poz. 1794)

## Obecny stan prawny

---

- Wniosek o udzielenie zezwolenia na pobyt czasowy, zezwolenia na pobyt stały oraz zezwolenia na pobyt rezydenta długoterminowego UE składa się **wyłącznie na urzędowym formularzu w formie papierowej, osobiście w siedzibie urzędu wojewódzkiego.**
- Cudzoziemiec do wniosku o udzielenie zezwolenia na pobyt czasowy w celu kształcenia się na studiach dołącza **zaświadczenie jednostki prowadzącej studia o przyjęciu na studia lub o kontynuacji studiów.**

# Ustawa o zmianie ustawy o cudzoziemcach oraz niektórych innych ustaw

---

## Ustanowienie ram prawnych dla funkcjonowania Modułu Obsługi Spraw

**Zmiana sposobu składania wniosku o udzielenie zezwolenia na pobyt czasowy** poprzez zastąpienie obowiązku złożenia ww. wniosków w **formie papierowej** podczas osobistego stawiennictwa w urzędzie wojewódzkim obowiązkiem złożenia ww. **wniosków w postaci elektronicznej z wykorzystaniem usługi online za pośrednictwem Modułu Obsługi Spraw - MOS.**

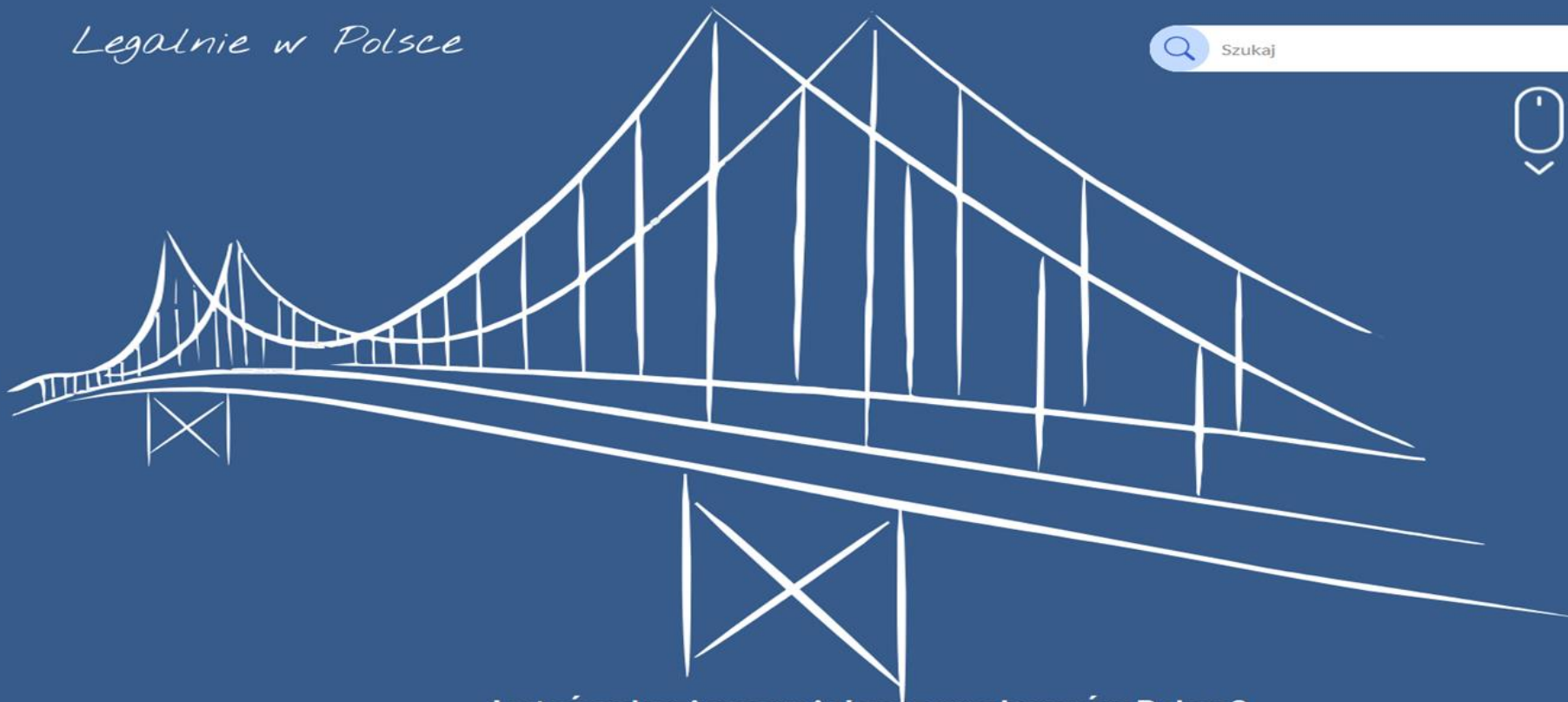
# Ustawa o zmianie ustawy o cudzoziemcach oraz niektórych innych ustaw

---

- Jednostka prowadząca studia będzie obowiązana składać obowiązkowe **załączniki do wniosku o udzielenie zezwolenia na pobyt czasowy online za pośrednictwem MOS.**
- Wnioski oraz załączniki zostaną zaprojektowane w sposób **gwarantujący intuicyjność i łatwość w ich wypełnieniu.**

# Moduł Obsługi Spraw

Legalnie w Polsce



Jesteś cudzoziemcem i chcesz przebywać w Polsce?

KROK 1.



Sprawdź możliwości pobytowe

KROK 2.



Zapoznaj się z informacjami

KROK 3.



Złóż wniosek online

## Założenie indywidualnego konta

---

- **Konto w MOS może założyć:**
  - **cudzoziemiec;**
  - **rodzic małoletniego cudzoziemca** – dla tego małoletniego cudzoziemca;
  - **opiekun cudzoziemca** – dla tego cudzoziemca;
  - **kurator małoletniego cudzoziemca bez opieki** – dla tego małoletniego cudzoziemca bez opieki.
  
- **Założenie indywidualnego konta w MOS i dostęp do konta** wymaga uwierzytelnienia profilem zaufanym.




- **Pełnomocnik** nie ma możliwości założenia konta w MOS i złożenia wniosku o zezwolenie pobytowe w imieniu cudzoziemca.
- Jednostka prowadząca studia **nie będzie musiała** zakładać konta w MOS.

## Logowanie do konta

---

- **Dostęp do konta** wymaga uwierzytelnienia za pośrednictwem [login.gov.pl](https://login.gov.pl).

# Logowanie do konta

 gov.pl Język polski ▾

## Zaloguj się do usługi

Ostatnio wybrany sposób logowania

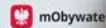
- Profil zaufany**  
Użyj loginu i hasła lub bankowości elektronicznej. [>](#)

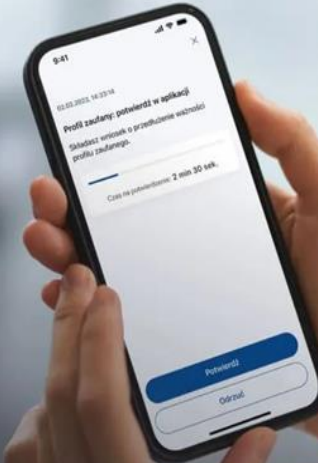
Pozostałe sposoby logowania

- Aplikacja mObywatel** Polecany  
Skanuj kod QR za pomocą aplikacji mObywatel. [>](#)
- Bankowość elektroniczna**  
Zaloguj się za pomocą swojego banku. [>](#)
- E-dowód**  
Użyj dowodu osobistego z warstwą elektroniczną i smartfona lub czytnika NFC. [>](#)
- Use eID**  
Use your National eID to access online services. [>](#)

[Dowiedz się więcej o sposobach logowania](#)

[Polityka cookies](#) [Klauzula informacyjna](#) [Deklaracja dostępności](#) [Kontakt](#)





**Zamień kody SMS na powiadomienia w aplikacji mObywatel**

Potwierdzaj logowanie do profilu zaufanego, zmiany na koncie i podpisywanie dokumentów jednym przyciskiem w telefonie - wygodnie i bezpiecznie.

[Dowiedz się więcej](#)

## Nieprawidłowe działanie systemu

---

- W przypadku **nieprawidłowego działania systemu teleinformatycznego**, powodującego brak możliwości złożenia wniosków, **wniosek będzie składany najpóźniej 3 dnia roboczego następującego po dniu usunięcia nieprawidłowości**.
- W takim przypadku wniosek będzie **uznany za złożony** w pierwszym dniu nieprawidłowego działania systemu teleinformatycznego.
- Szef Urzędu do Spraw Cudzoziemców **niezwłocznie informuje** o usunięciu nieprawidłowości na swojej **stronie internetowej**.

# Złożenie wniosku o udzielenie zezwolenia na pobyt czasowy

# Złóż wniosek online

🏠 > Wniosek

## Wnioski składane online



Zezwolenie na pobyt czasowy

Zezwolenie na pobyt stały

Zezwolenie na pobyt rezydenta  
długoterminowego UE

Wniosek CUKR



## Pozostałe wnioski - kliknij, aby pobrać



Wniosek do Szefa UdSC o umorzenie  
postępowania odwoławczego - formularz  
aktywny

Odwołanie od decyzji wydawanych przez  
Urzędy Wojewódzkie - formularz aktywny

Udzielenie pełnomocnictwa - formularz  
aktywny

## Złożenie wniosku

---

- Cudzoziemiec będzie obowiązany złożyć wniosek o udzielenie zezwolenia na pobyt czasowy **wyłącznie w postaci elektronicznej za pośrednictwem MOS.**
- Wniosek będzie składany **przy użyciu formularza elektronicznego udostępnionego w MOS.**
- **Wzory formularzy** wniosków będą określone w właściwym rozporządzeniu ministra właściwego do spraw wewnętrznych.

## Pozostawienie wniosku bez rozpoznania

---

- **Niezachowanie wymogów** związanych z formą elektroniczną wniosku, posłużeniem się MOS oraz użyciem właściwego urzędowego formularza udostępnionego w MOS, skutkować będzie **pozostawieniem przez wojewodę wniosku bez rozpoznania.**

## Podpisane wniosku

---

- Złożenie wniosku o udzielenie zezwolenia na pobyt czasowy jest czynnością, którą **cudzoziemiec może wykonać tylko osobiście** i nie może posłużyć się w tym celu pełnomocnikiem.
- Wyjątkiem jest sytuacja, w której ze względu na określone cechy danej osoby, **nie może ona działać sama**. W takim przypadku wniosek powinien być złożony przez **rodzica, opiekuna lub kuratora**.
- Wniosek musi być opatrzony **kwalifikowanym podpisem elektronicznym** lub **podpisem zaufanym** samego cudzoziemca, lub kwalifikowanym podpisem elektronicznym, podpisem osobistym lub podpisem zaufanym w przypadku, gdy w takiej sytuacji za cudzoziemca działa właściwy przedstawiciel ustawowy, tj. rodzic, opiekun lub kurator.

## Załączniki do wniosku

---

Cudzoziemiec składając wniosek o udzielenie zezwolenia na pobyt czasowy będzie obowiązany do tego, aby załączyć:

- aktualną **fotografię**;
- odwzorowanie cyfrowe **wszystkich stron ważnego dokumentu podróży** lub innego dokumentu potwierdzającego tożsamość, jeżeli cudzoziemiec nie posiada ważnego dokumentu podróży i nie ma możliwości jego uzyskania.

## Wniosek i załączniki

---

- Do wniosku o udzielenie zezwolenia na pobyt czasowy **w celu kształcenia się na studiach** będzie musiał być dołączony **załączniki**.
- **Załącznik do wniosku o udzielenie zezwolenia na pobyt czasowy w celu kształcenia się na studiach**, będzie wypełniany przez jednostkę prowadzącą studia i **zastąpi papierowe zaświadczenie**.
- Wnioski i załączniki będą wypełniane z **wykorzystaniem formularzy elektronicznych udostępnionych w MOS**.
- Wnioski i załączniki będą wymagały opatrzenia **kwalifikowanym podpisem elektronicznym, podpisem osobistym lub podpisem zaufanym osoby go składającej**.

## Wniosek i załączniki

---

- Podczas wypełniania wniosku cudzoziemiec będzie musiał podać **adres e-mail jednostki prowadzącej studia**.
- Na adres zostanie wysłany **odnośnik z właściwym załącznikiem do wniosku przeznaczonym do wypełnienia i podpisania**.
- Aby wypełnić część przeznaczoną dla jednostki prowadzącej studia należy **kliknąć w link** i zacząć wypełniać wskazane pola.
- W kroku pierwszym wyświetlą się **dane cudzoziemca** takie jak: nazwisko, imię (imiona), data urodzenia, obywatelstwo (obywatelstwa).
- **Nie ma możliwości zapisania postępów wypełnionej części** i powrotu do niej w dogodnym dla siebie momencie, lub **przekazywania dalej części postępów**, lub **dołączania innych załączników**.

# Wniosek i załączniki

---

Załącznik będzie zawierał następujące informacje:

- imię (imiona) i nazwisko;
- data urodzenia, a w razie braku dokumentu potwierdzającego datę urodzenia prawdopodobny rok urodzenia;
- obywatelstwo;
- nazwa i adres siedziby jednostki prowadzącej studia pierwszego stopnia, studia drugiego stopnia lub jednolite studia magisterskie albo kształcenie w szkole doktorskiej;
- datę rozpoczęcia przez cudzoziemca kształcenia na studiach;
- datę zakończenia studiów, na jakie cudzoziemiec został przyjęty;
- kierunek studiów, a w przypadku szkoły doktorskiej - dyscypliny naukowe albo artystyczne;
- określenie poziomu studiów i informację o ich odpłatności;
- informację, w jakim języku odbywają się studia, oraz o poziomie biegłości językowej wymaganym do ich odbycia;
- informację, czy cudzoziemiec jest objęty programem unijnym lub programem wielostronnym obejmującym środki w zakresie mobilności lub porozumieniem między przynajmniej dwiema instytucjami szkolnictwa wyższego przewidującym mobilność wewnątrzunijną oraz nazwę programu lub porozumienia i nazwę oraz adres jednostek prowadzących studia, objętych tym porozumieniem;
- informację dotyczącą dotychczasowej realizacji toku studiów i zaliczenia przez cudzoziemca wymaganych programem studiów zajęć lub grupy zajęć - jeżeli wniosek o udzielenie zezwolenia na pobyt czasowy dotyczy kontynuacji studiów.

## Wniosek i załączniki

---

- Do załącznika **nie trzeba** już dołączać wydruku karty okresowych osiągnięć studenta.
- **Brak jest też konieczności drukowania karty okresowych osiągnięć studenta** i przekazywanie jej studentowi/doktorantowi w formie papierowej.
- Po wypełnieniu formularza i podpisaniu go, będzie możliwość **pobrania wypełnionego załącznika w formacie PDF oraz XML**.

## Wniosek i załączniki

---

- Po wypełnieniu załącznika należy kliknąć „Podpisz przez login.gov i wyślij”. Następnie należy wybrać wybraną przez siebie metodę podpisu.
- Załączniki będą wymagały opatrzenia **kwalifikowanym podpisem elektronicznym, podpisem osobistym lub podpisem zaufanym** osoby go składającej w imieniu jednostki prowadzącej studia.
- Po podpisaniu, formularz zostanie **przesłany automatycznie**.
- Dopóki jednostka prowadząca studia nie zakończy wypełniania swojej części, **cudzoziemiec będzie miał zablokowaną możliwość podpisania i wysłania wniosku**. O odblokowaniu zostanie on poinformowany osobnym mailem.

## Urzędowe poświadczenie odbioru

---

**MOS generuje automatycznie urzędowe poświadczenie odbioru (UPO) wniosku o udzielenie zezwolenia na pobyt czasowy i załączników ww. wniosku, odpowiednio dla cudzoziemca oraz jednostki prowadzącej studia.**

Wniosek jest **złożony skutecznie**, jeżeli:

- wniosek oraz załączniki zostały **podpisane** kwalifikowanym podpisem elektronicznym, podpisem osobistym lub podpisem zaufanym, oraz
- cudzoziemiec i ww. osoby otrzymały **urzędowe poświadczenie odbioru**.

## Prowadzenie postępowania administracyjnego

---

- Działanie systemu teleinformatycznego MOS **nie będzie rozciągało się na czynności następcze**, już po samym złożeniu wniosku.
- Przykładowo **następcze złożenie tzw. załącznika nr 1** (pod warunkiem oczywiście, że sam wniosek o udzielenie zezwolenia na pobyt czasowy będzie uznany za złożony zgodnie z art. 106d ust. 6 ustawy o cudzoziemcach) będzie musiało nastąpić poza MOS w postaci papierowej.
- Przykładowo **korekta wniosku** o udzielenie zezwolenia na pobyt czasowy również będzie następowało poza MOS w postaci papierowej.

# Wejście w życie przepisów

## Wejście w życie przepisów

---

- Ustawa co do zasady, **wchodzi w życie po upływie 14 dni od dnia ogłoszenia** – art. 19 ustawy nowelizującej.
- Przepisy zmieniające ustawę o cudzoziemcach oraz inne ustawy, dotyczące składania wniosków o udzielenie zezwolenia na pobyt czasowy, zezwolenia na pobyt stały oraz zezwolenia na pobyt rezydenta długoterminowego UE za pośrednictwem MOS wejdą w życie **w dacie wdrożenia rozwiązań technicznych umożliwiających ich stosowanie**, która to data zostanie określona w **komunikacie ministra właściwego do spraw wewnętrznych**, jaki zostanie ogłoszony na podstawie art. 17 ustawy nowelizującej, w **Dzienniku Urzędowym Rzeczypospolitej Polskiej „Monitor Polski”**.
- Komunikat powinien zostać ogłoszony na **co najmniej 14 dni przed dniem wdrożenia rozwiązań technicznych**.

## Wejście w życie przepisów

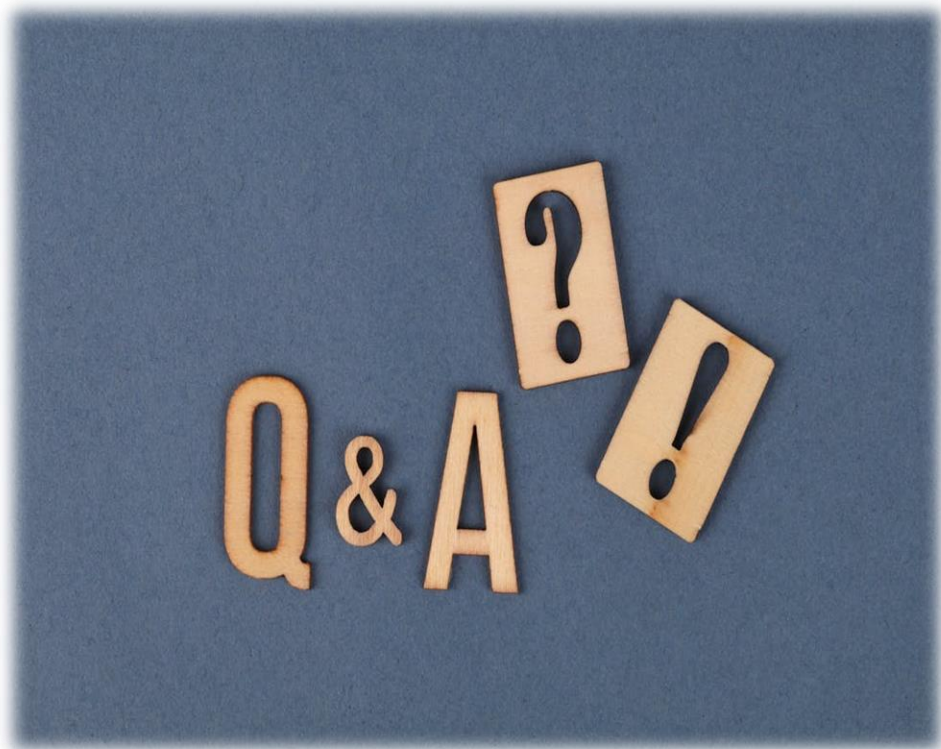
---

- W dniu 10 kwietnia 2026r. został wydany Komunikat Ministra Spraw Wewnętrznych i Administracji w sprawie określenia dnia wdrożenia rozwiązań technicznych umożliwiających stosowanie przepisów wskazanych w art. 17 ust. 1 ustawy z dnia 21 listopada 2025 r. o zmianie ustawy o cudzoziemcach oraz niektórych innych ustaw (M. P. z 2026 r. poz. 370).
- Wskazany wyżej komunikat przewiduje, iż przepisy ustawą z dnia 21 listopada 2025 r. o zmianie ustawy o cudzoziemcach oraz niektórych innych ustaw pozwalające na składanie wniosków o udzielenie zezwolenia na pobyt czasowy, zezwolenia na pobyt stały oraz zezwolenia na pobyt rezydenta długoterminowego UE w postaci elektronicznej z wykorzystaniem usługi MOS, wejdą w życie w dniu **27 kwietnia 2026r.**

## Zagadnienia przejściowe

---

- Art. 12 ustawy nowelizującej ustanawia fundamentalną zasadę **stosowania przepisów dotychczasowych do postępowań w sprawach uregulowanych w ustawach zmienianych ustawą nowelizującą, wszczętych i niezakończonych**, przed wejściem w życie tej właśnie grupy jej przepisów. W szczególności będzie tu chodzić o postępowania w sprawach udzielenia zezwolenia na pobyt czasowy, zezwolenia na pobyt stały oraz zezwolenia na pobyt rezydenta długoterminowego UE.
- Decydująca znaczenie będzie miała data, w jakiej właściwy **wniosek wpłynie do wojewody**.



# Pytania

# Dziękuję za uwagę

---

**Katarzyna Rowińska**

Naczelnik  
Departament Prawa Migracyjnego

[Katarzyna.Rowinska@udsc.gov.pl](mailto:Katarzyna.Rowinska@udsc.gov.pl)

Urząd do Spraw  
Cudzoziemców  
ul. Koszykowa 16,  
00-564 Warszawa  
[www.udsc.gov.pl](http://www.udsc.gov.pl)